

Dell™ Inspiron™ 1318 Руководство по обслуживанию

[Перед началом работы](#)

[Жесткий диск](#)

[Крышка модуля](#)

[Модуль памяти](#)

[Радиатор процессора](#)

[Процессор](#)

[Батарейка типа «таблетка»](#)

[Плата WLAN](#)

[Крышка центральной панели](#)

[Клавиатура](#)

[Плата питания](#)

[Внутренняя плата с беспроводной технологией Bluetooth®](#)

[Дисплей](#)

[Камера \(заказывается дополнительно\)](#)

[Упор для рук](#)

[Оптический диск](#)

[Устройство чтения плат ExpressCard](#)

[Динамик](#)

[Системная плата](#)

[Переключатель беспроводного режима в сборе](#)

[Плата зарядного устройства](#)

[Зашелка аккумулятора в сборе](#)

[Перепрограммирование BIOS](#)

Модель PP25L

Примечания, замечания и предупреждения



ПРИМЕЧАНИЕ. Содержит важную информацию, которая помогает более эффективно работать с компьютером.



ВНИМАНИЕ. Указывает на возможность повреждения устройства или потери данных и подсказывает, как избежать этой проблемы.



ПРЕДУПРЕЖДЕНИЕ. Указывает на потенциальную опасность повреждения, получения травм или угрозу для жизни.

Информация, содержащаяся в данном документе, может быть изменена без уведомления.
© 2008 Dell Inc. Все права защищены.

Воспроизведение этих материалов в любой форме без письменного разрешения Dell Inc. строго запрещается.

Товарные знаки, используемые в тексте данного документа: *Dell*, логотип *DELL* и *Inspiron* являются товарными знаками Dell Inc.; *Bluetooth* является охраняемым товарным знаком, принадлежащим Bluetooth SIG, Inc., и используется компанией Dell по лицензии; *Microsoft*, *Windows*, *Windows Vista* и кнопка «Пуск» *Windows Vista* являются товарными знаками или охраняемыми товарными знаками Microsoft Corporation в США и (или) других странах.

В данном документе могут использоваться другие товарные знаки и торговые наименования для обозначения фирм, заявляющих на них права, или продукции таких фирм. Компания Dell Inc. не претендует на права собственности в отношении каких-либо товарных знаков и торговых наименований, кроме своих собственных.

Июль 2008 г. Ред. A00

[Назад на страницу содержания](#)

Крышка модуля

Dell™ Inspiron™ 1318 Руководство по обслуживанию

- [Снятие крышки модуля](#)
- [Обратная установка крышки модуля](#)

⚠ ПРЕДУПРЕЖДЕНИЕ. Перед тем как приступить к выполнению операций данного раздела, выполните инструкции по технике безопасности, прилагаемые к компьютеру.

⚡ ВНИМАНИЕ. Заземлитесь для предотвращения возникновения электростатического разряда, надев антистатический браслет или периодически прикасаясь к некрашеной металлической поверхности, например к разъему на задней панели компьютера.

Снятие крышки модуля

1. Выполните процедуры, описанные в разделе [Перед началом работы](#).
2. Выверните винт M2,5 x 5 мм и ослабьте три невыпадающих винта на крышке, помеченной буквой «М».
3. С помощью отвертки с плоским шлицем осторожно подденьте и откройте крышку модуля.



1	винт M2,5 x 5 мм	2	крышка модуля
3	невыпадающие винты (3)		

4. Приподнимите крышку модуля и снимите ее с компьютера.

Обратная установка крышки модуля

1. Установите на место крышку модуля и затяните невыпадающие винты.
2. Вверните обратно винт M2,5 x 5 мм.
3. Вставьте аккумулятор в отсек и задвиньте до щелчка.

[Назад на страницу содержания](#)

[Назад на страницу содержания](#)

Защелка аккумулятора в сборе

Dell™ Inspiron™ 1318 Руководство по обслуживанию

- [Извлечение защелки аккумулятора в сборе](#)
- [Обратная установка защелки аккумулятора в сборе](#)

⚠ ПРЕДУПРЕЖДЕНИЕ. Перед тем как приступить к следующим процедурам выполните инструкции по технике безопасности, прилагаемые к компьютеру.

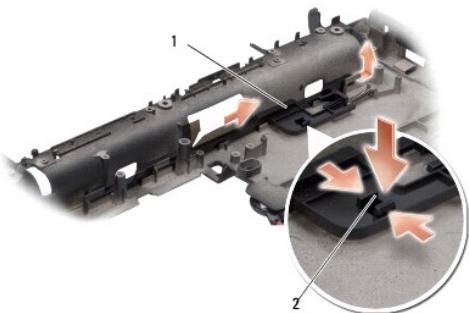
⚡ ВНИМАНИЕ. Заземлитесь для предотвращения возникновения электростатического разряда, надев антистатический браслет или периодически прикасаясь к какому-либо разъему на задней панели компьютера.

Извлечение защелки аккумулятора в сборе

1. Извлеките системную плату (смотрите раздел [Системная плата](#)).
2. Извлеките плату зарядного устройства (смотрите раздел [Плата зарядного устройства](#)).

⚡ ВНИМАНИЕ. Перед снятием кнопки защелки аккумулятора запомните положение кнопки и проверьте правильность положения при обратной установке кнопки.

3. Сожмите пластмассовый зажим, чтобы высвободить кнопку защелки.
4. Сдвиньте защелку аккумулятора вправо, чтобы снять ее.



1	защелка в сборе	2	пластмассовый зажим
---	-----------------	---	---------------------

Обратная установка защелки аккумулятора в сборе

⚡ ВНИМАНИЕ. Проверьте правильность положения защелки аккумулятора в сборе. Во время установки защелки в сборе выемка для кнопки должна быть обращена вверх.

1. Установите на место пружину и вставьте на место защелку аккумулятора в сборе.
2. Установите на место кнопку защелки.
3. Установите на место плату зарядного устройства (смотрите раздел [Плата зарядного устройства](#)).
4. Установите на место системную плату (смотрите раздел [Системная плата](#)).
5. Вставьте аккумулятор в отсек и задвиньте до щелчка.

[Назад на страницу содержания](#)

[Назад на страницу содержания](#)

Перед началом работы

Dell™ Inspiron™ 1318 Руководство по обслуживанию

- [Рекомендуемые инструменты](#)
- [Выключение компьютера](#)
- [Перед началом работы с внутренними компонентами компьютера](#)

В этом разделе описывается порядок снятия и установки компонентов компьютера. Если не указано иначе, каждая процедура подразумевает соблюдение следующих условий:

- 1 уже выполнены шаги, описанные в разделах [Выключение компьютера](#) и [Перед началом работы с внутренними компонентами компьютера](#);
- 1 прочитана информация по технике безопасности, прилагаемая к компьютеру;
- 1 компонент можно заменить или (если он был приобретен отдельно) установить, выполнив процедуру извлечения в обратном порядке.

Рекомендуемые инструменты

Для выполнения процедур, описанных в этом документе, могут потребоваться следующие инструменты:

- 1 небольшая отвертка с плоским шлицем
- 1 крестовая отвертка
- 1 компакт-диск с программой для обновления флэш-BIOS

Выключение компьютера

➡ **ВНИМАНИЕ.** Во избежание потери данных сохраните и закройте все открытые файлы и выйдите из всех открытых программ, прежде чем выключать компьютер.

1. Сохраните и закройте все открытые файлы и выйдите из всех программ.
2. Нажмите кнопку «Пуск» в Windows (в нижнем левом углу рабочего стола), нажмите стрелку в нижнем правом углу меню «Пуск», а затем нажмите **Выключение**.

Компьютер выключится после окончания процесса завершения работы операционной системы.
3. Убедитесь, что компьютер и все подключенные внешние устройства выключены. Если компьютер и подключенные устройства не выключились автоматически при завершении работы операционной системы, нажмите и не отпускайте кнопку питания, пока они не выключатся.

Перед началом работы с внутренними компонентами компьютера

Следуйте приведенным инструкциям по технике безопасности во избежание повреждений компьютера и для собственной безопасности.

⚠ **ПРЕДУПРЕЖДЕНИЕ.** Перед тем как приступить к выполнению операций данного раздела, выполните инструкции по технике безопасности, прилагаемые к компьютеру.

➡ **ВНИМАНИЕ.** Обращайтесь с компонентами и платами осторожно. Не следует дотрагиваться до компонентов и контактов платы. Держите плату за края или за металлическую монтажную скобу. Держите такие компоненты, как процессор, за края, а не за контакты.

➡ **ВНИМАНИЕ.** Ремонт компьютера должен выполнять только квалифицированный специалист. На ущерб, вызванный неавторизованным обслуживанием, гарантия компании Dell не распространяется.

➡ **ВНИМАНИЕ.** При отсоединении кабеля тяните его за разъем или за язычок, но не за сам кабель. У некоторых кабелей имеются разъемы с фиксирующими лапками: перед отсоединением кабеля такого типа нажмите на фиксирующие лапки. При разъединении разъемов старайтесь разносить их по прямой линии, чтобы не погнуть контакты. А перед подсоединением кабеля убедитесь в правильной ориентации и соосности частей разъемов.

➡ **ВНИМАНИЕ.** Во избежание повреждения компьютера выполните следующие шаги, прежде чем приступать к работе с внутренними компонентами компьютера.

1. Убедитесь, что рабочая поверхность ровная и чистая, чтобы не поцарапать крышку компьютера.
2. Выключите компьютер (смотрите раздел [Выключение компьютера](#)).

➡ **ВНИМАНИЕ.** При отсоединении сетевого кабеля сначала отсоедините кабель от компьютера, а затем отсоедините кабель от сетевого устройства.

3. Отсоедините от компьютера все телефонные и сетевые кабели.
4. Отключите компьютер и все внешние устройства от электросети.
5. Закройте крышку дисплея, переверните компьютер вверх дном и положите его на ровную рабочую поверхность.

ВНИМАНИЕ. Во избежание повреждения системной платы, необходимо извлечь основной аккумулятор перед обслуживанием компьютера.

6. Извлеките основной аккумулятор:
 - a. Сдвиньте защелку отсека аккумулятора на нижней панели компьютера.
 - b. Извлеките аккумулятор из отсека.



1	аккумулятор	2	защелка отсека аккумулятора
---	-------------	---	-----------------------------

7. Нажмите кнопку питания, чтобы заземлить системную плату.

[Назад на страницу содержания](#)

[Назад на страницу содержания](#)

Перепрограммирование BIOS


Dell™ Inspiron™ 1318 Руководство по обслуживанию

- [Перепрограммирование BIOS с компакт-диска](#)
- [Перепрограммирование BIOS с жесткого диска](#)

Если компакт-диск с программой для обновления BIOS поставляется с новой системной платой, перепрограммируйте BIOS с этого компакт-диска. Если у вас нет компакт-диска с программой для обновления BIOS, перепрограммируйте BIOS с жесткого диска.

Перепрограммирование BIOS с компакт-диска

1. Убедитесь в правильности подключения адаптера переменного тока и установки основного аккумулятора.

 **ПРИМЕЧАНИЕ.** Если вы используете компакт-диск с программой для обновления BIOS, чтобы перепрограммировать BIOS, настройте компьютер на загрузку с компакт-диска, прежде чем вставлять компакт-диск.

2. Вставьте компакт-диск с программой для обновления BIOS и перезапустите компьютер.
Выполняйте инструкции, отображаемые на экране. Компьютер продолжит загрузку и выполнит обновление новой BIOS. После перепрограммирования компьютер автоматически перезагрузится.
 3. Нажмите клавишу <F2> во время самотестирования при включении питания, чтобы войти в программу настройки системы.
 4. Нажмите клавиши <Alt> <F>, чтобы восстановить настройки компьютера по умолчанию.
 5. Нажмите клавишу <Esc>, выберите **Save changes and reboot** (Сохранить изменения и перезагрузиться) и нажмите клавишу <Enter>, чтобы сохранить изменения конфигурации.
 6. Извлеките компакт-диск с программой для обновления BIOS из дисковода и перезапустите компьютер.
-

Перепрограммирование BIOS с жесткого диска

1. Убедитесь, что адаптер переменного тока подключен, основной аккумулятор правильно установлен, а сетевой кабель подсоединен.
 2. Включите компьютер.
 3. Найдите самый новый файл с обновлением BIOS для данного компьютера на веб-узле support.dell.com.
 4. Для загрузки файла нажмите **Download Now** (Загрузить).
 5. Если откроется окно **Export Compliance Disclaimer** (Оговорка о соблюдении правил экспорта), нажмите **Yes, I Accept this Agreement** (Да, я принимаю условия данного соглашения).
Откроется окно **File Download** (Загрузка файла).
 6. Нажмите **Save this program to disk** (Сохранить программу на диске), а затем нажмите **OK**.
Откроется окно **Save In** (Сохранить в).
 7. Нажмите стрелку вниз, чтобы увидеть меню **Save In** (Сохранить в), выберите **Desktop** (Рабочий стол), а затем нажмите **Save** (Сохранить).
Начнется загрузка файла на рабочий стол.
 8. Если появится окно **Download Complete** (Загрузка завершена), нажмите **Close** (Заккрыть).
На рабочем столе появится ярлык файла, название которого будет соответствовать загруженному файлу обновления BIOS.
 9. Дважды щелкните значок файла на рабочем столе и следуйте указаниям на экране.
-

[Назад на страницу содержания](#)

[Назад на страницу содержания](#)

Внутренняя плата с беспроводной технологией Bluetooth®

Dell™ Inspiron™ 1318 Руководство по обслуживанию

- [Извлечение внутренней платы с беспроводной технологией Bluetooth](#)
- [Обратная установка внутренней платы с беспроводной технологией Bluetooth](#)

⚠ ПРЕДУПРЕЖДЕНИЕ. Перед тем как приступить к выполнению операций данного раздела, выполните инструкции по технике безопасности, прилагаемые к компьютеру.

- ➡ **ВНИМАНИЕ.** Заземлитесь для предотвращения возникновения электростатического разряда, надев антистатический браслет или периодически прикасаясь к некрашеной металлической поверхности, например к разъему на задней панели компьютера.
- ➡ **ВНИМАНИЕ.** Во избежание повреждения системной платы необходимо перед работой с внутренними компонентами компьютера извлечь аккумулятор из отсека.

Если внутренняя плата с беспроводной технологией Bluetooth была заказана вместе с компьютером, она уже установлена.

Извлечение внутренней платы с беспроводной технологией Bluetooth

1. Выполните процедуры, описанные в разделе [Перед началом работы](#).
2. Снимите крышку центральной панели (смотрите раздел [Крышка центральной панели](#)).
3. Снимите клавиатуру (смотрите раздел [Клавиатура](#)).
4. Удалите клейкую ленту, которой внутренняя плата с беспроводной технологией Bluetooth крепится к компьютеру.
- ➡ **ВНИМАНИЕ.** Тщательно запомните, как уложен кабель, прежде чем отсоединять его, чтобы вы могли правильно уложить этот кабель. Неправильная укладка кабеля может привести к неисправности компьютера.
5. Сдвиньте плату и приподнимите ее из отсека.
6. Отсоедините кабель от разъема на плате.



1	клейкая лента	2	кабель
3	внутренняя плата с беспроводной технологией Bluetooth		

Обратная установка внутренней платы с беспроводной технологией Bluetooth

1. Подсоедините кабель к разъему на плате.
2. Задвиньте плату в отсек и уложите кабель.
3. Установите на место клавиатуру (смотрите раздел [Клавиатура](#)).
4. Установите на место центральную панель (смотрите раздел [Крышка центральной панели](#)).
5. Вставьте аккумулятор в отсек и задвиньте до щелчка.

[Назад на страницу содержания](#)

[Назад на страницу содержания](#)

Камера (заказывается дополнительно)

Dell™ Inspiron™ 1318 Руководство по обслуживанию

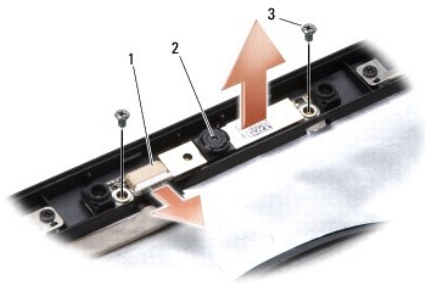
- [Извлечение камеры](#)
- [Обратная установка камеры](#)

⚠ ПРЕДУПРЕЖДЕНИЕ. Перед началом работы с внутренними компонентами компьютера выполните инструкции по технике безопасности, прилагаемые к компьютеру.

👉 ВНИМАНИЕ. Заземлитесь для предотвращения возникновения электростатического разряда, надев антистатический браслет или периодически прикасаясь к некрашеной металлической поверхности, например к разъему на задней панели компьютера.

Извлечение камеры

1. Выполните инструкции, описанные в разделе [Перед началом работы](#).
2. Снимите дисплей в сборе (смотрите раздел [Дисплей](#)).
3. Снимите лицевую панель дисплея (смотрите раздел [Дисплей](#)).
4. Снимите панель дисплея (смотрите раздел [Дисплей](#)).
5. Выверните винты M2 x 3 мм, которыми крепится камера.
6. Отсоедините кабель камеры от разъема кабеля камеры.



1	разъем кабеля камеры	2	камера	3	винты M2 x 3 мм (2)
---	----------------------	---	--------	---	---------------------

7. Извлеките камеру.

Обратная установка камеры

1. Подсоедините кабель камеры к разъему кабеля камеры.
2. Совместите камеру с резьбовыми отверстиями на раме дисплея.
3. Вверните обратно два винта M2 x 3 мм, которыми камера крепится к раме дисплея.
4. Установите на место панель дисплея (смотрите раздел [Дисплей](#)).
5. Установите на место лицевую панель дисплея (смотрите раздел [Дисплей](#)).
6. Установите на место дисплей в сборе (смотрите раздел [Дисплей](#)).
7. Вставьте аккумулятор в отсек и задвиньте до щелчка.

[Назад на страницу содержания](#)

[Назад на страницу содержания](#)

Плата зарядного устройства

Dell™ Inspiron™ 1318 Руководство по обслуживанию

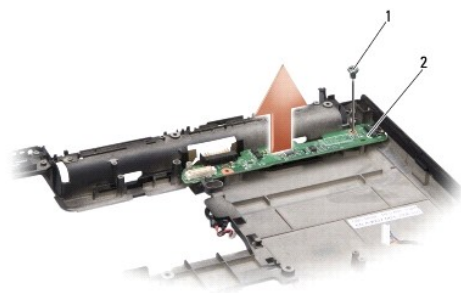
- [Извлечение платы зарядного устройства](#)
- [Обратная установка платы зарядного устройства](#)

⚠ ПРЕДУПРЕЖДЕНИЕ. Перед тем как приступить к следующим процедурам выполните инструкции по технике безопасности, прилагаемые к компьютеру.

🕒 ВНИМАНИЕ. Заземлитесь для предотвращения возникновения электростатического разряда, надев антистатический браслет или периодически прикасаясь к какому-либо разъему на задней панели компьютера.

Извлечение платы зарядного устройства

1. Выполните процедуры, описанные в разделе [Перед началом работы](#).
2. Извлеките системную плату (смотрите раздел [Системная плата](#)).
3. Выверните винт, которым плата зарядного устройства крепится к основанию компьютера.



1	винт M2 x 3 мм	2	плата зарядного устройства
---	----------------	---	----------------------------

4. Приподнимите плату зарядного устройства и извлеките ее из основания компьютера.

Обратная установка платы зарядного устройства

1. Совместите резьбовое отверстие на плате зарядного устройства с резьбовым отверстием на основании компьютера.
2. Вверните обратно винт, которым плата зарядного устройства крепится к основанию компьютера.
3. Установите на место системную плату (смотрите раздел [Системная плата](#)).
4. Вставьте аккумулятор в отсек и задвиньте до щелчка.

[Назад на страницу содержания](#)

[Назад на страницу содержания](#)

Батарейка типа «таблетка»

Dell™ Inspiron™ 1318 Руководство по обслуживанию

- [Извлечение батарейки типа «таблетка»](#)
- [Обратная установка батарейки типа «таблетка»](#)

⚠ ПРЕДУПРЕЖДЕНИЕ. Перед тем как приступить к выполнению операций данного раздела, выполните инструкции по технике безопасности, прилагаемые к компьютеру.

⚡ ВНИМАНИЕ. Заземлитесь для предотвращения возникновения электростатического разряда, надев антистатический браслет или периодически прикасаясь к некрашеной металлической поверхности, например к разъему на задней панели компьютера.

⚡ ВНИМАНИЕ. Во избежание повреждения системной платы необходимо перед работой с внутренними компонентами компьютера извлечь аккумулятор из отсека.

Извлечение батарейки типа «таблетка»

1. Выполните процедуры, описанные в разделе [Перед началом работы](#).
2. Снимите крышку модуля (смотрите раздел [Крышка модуля](#)).
3. Батарейка приклеена к компьютеру. Извлеките батарейку типа «таблетка» из слота с помощью пластмассовой палочки.
4. Отсоедините кабель батарейки типа «таблетка» от разъема на системной плате.



1	разъем кабеля батарейки типа «таблетка»	2	батарейка типа «таблетка»
---	---	---	---------------------------

Обратная установка батарейки типа «таблетка»

1. Подсоедините кабель батарейки типа «таблетка» к разъему на системной плате.
2. Удалите покрытие с клейкого слоя на батарейке типа «таблетка» и приклейте ее на системную плату.
3. Установите на место крышку модуля (смотрите раздел [Крышка модуля](#)).
4. Вставьте аккумулятор в отсек и задвиньте до щелчка.

[Назад на страницу содержания](#)

[Назад на страницу содержания](#)

Процессор

Dell™ Inspiron™ 1318 Руководство по обслуживанию

- [Извлечение процессора](#)
- [Обратная установка процессора](#)

⚠ ПРЕДУПРЕЖДЕНИЕ. Перед началом работы с внутренними компонентами компьютера выполните инструкции по технике безопасности, прилагаемые к компьютеру.

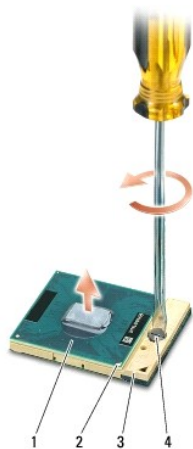
➡ ВНИМАНИЕ. Заземлитесь для предотвращения возникновения электростатического разряда, надев антистатический браслет или периодически прикасаясь к некрашеной металлической поверхности, например к разъему на задней панели компьютера.

Извлечение процессора

- ➡ **ВНИМАНИЕ.** Во избежание прерывистого контакта между кулачковым винтом гнезда с нулевым усилием сочленения и процессором при извлечении или обратной установке процессора слегка нажмите на центр процессора, одновременно поворачивая кулачковый винт.
- ➡ **ВНИМАНИЕ.** Во избежание повреждения процессора держите отвертку перпендикулярно процессору при повороте кулачкового винта.

1. Выполните инструкции, описанные в разделе [Перед началом работы](#).
2. Извлеките радиатор процессора (смотрите раздел [Радиатор процессора](#)).
3. Для ослабления гнезда с нулевым усилием сочленения поверните с помощью маленькой отвертки с плоским шлицем кулачковый винт гнезда против часовой стрелки, переместив его до кулачкового фиксатора.

Кулачковый винт гнезда с нулевым усилием сочленения крепит процессор к системной плате. Запомните положение стрелки на кулачковом винте гнезда с нулевым усилием сочленения.



1	процессор	2	угол модуля процессора с выводом 1	3	гнездо с нулевым усилием сочленения
4	кулачковый винт гнезда с нулевым усилием сочленения				

- ➡ **ВНИМАНИЕ.** Для обеспечения максимального охлаждения процессора не касайтесь поверхностей теплообмена на радиаторе процессора. Находящиеся на коже жировые вещества могут снизить теплопроводность термоохлаждающих накладок.
- ➡ **ВНИМАНИЕ.** При извлечении процессора тяните его вверх, не допуская перекосов. Следите за тем, чтобы не погнуть контакты процессора.

4. Приподнимите процессор и извлеките его из гнезда с нулевым усилием сочленения.

Обратная установка процессора

➡ **ВНИМАНИЕ.** Перед установкой процессора убедитесь, что кулачковый фиксатор находится в полностью открытом положении. Правильная установка процессора в гнездо с нулевым усилием сочленения не требует применения силы.

➡ **ВНИМАНИЕ.** Неправильная установка процессора может привести к прерывистому контакту или неустранимому повреждению процессора и гнезда с нулевым усилием сочленения.

1. Совместите угол процессора с выводом 1 таким образом, чтобы он был направлен в сторону треугольника на гнезде с нулевым усилием сочленения, и вставьте процессор в гнездо с нулевым усилием сочленения.

Если процессора установлен правильно, все четыре угла совмещаются на одинаковой высоте. Если один угол процессора или более выше, чем другие, процессор установлен неправильно.

➡ **ВНИМАНИЕ.** Во избежание прерывистого контакта между кулачковым винтом гнезда с нулевым усилием сочленения и процессором при извлечении или обратной установке процессора слегка нажмите на центр процессора, одновременно поворачивая кулачковый винт.

2. Затяните гнездо с нулевым усилием сочленения, поворачивая кулачковый винт гнезда по часовой стрелке для фиксации процессора на системной плате.
3. Удалите покрытие с термоохлаждающей наклейки и приклейте наклейку на ту часть радиатора процессора, которая закрывает процессор.
4. Установите на место радиатор процессора (смотрите раздел [Радиатор процессора](#)).
5. Обновите BIOS с помощью компакт-диска с программой для обновления флэш-BIOS (смотрите раздел [Перепрограммирование BIOS](#)).

[Назад на страницу содержания](#)

[Назад на страницу содержания](#)

Радиатор процессора

Dell™ Inspiron™ 1318 Руководство по обслуживанию

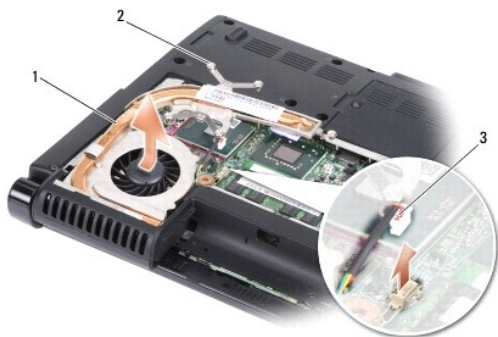
- [Извлечение радиатора процессора](#)
- [Обратная установка радиатора процессора](#)

⚠ ПРЕДУПРЕЖДЕНИЕ. Перед началом работы с внутренними компонентами компьютера выполните инструкции по технике безопасности, прилагаемые к компьютеру.

⚡ ВНИМАНИЕ. Заземлитесь для предотвращения возникновения электростатического разряда, надев антистатический браслет или периодически прикасаясь к некрашеной металлической поверхности, например к разъему на задней панели компьютера.

Извлечение радиатора процессора

1. Выполните инструкции, описанные в разделе [Перед началом работы](#).
2. Снимите крышку модуля (смотрите раздел [Крышка модуля](#)).
3. Ослабьте пять невыпадающих винтов, которыми радиатор процессора крепится к системной плате.



1	радиатор процессора	2	невыпадающие винты (5)
3	разъем вентилятора		

4. Отсоедините разъем вентилятора от разъема на системной плате.

🔧 ПРИМЕЧАНИЕ. Вентилятор является частью радиатора процессора.

5. Приподнимите радиатор процессора и извлеките его из компьютера, выдвинув его из скобы.

Обратная установка радиатора процессора

🔧 ПРИМЕЧАНИЕ. Если первоначальный процессор и радиатор процессора повторно устанавливаются вместе, можно повторно использовать первоначальную термоохлаждающую накладку. В случае замены процессора или радиатора процессора, используйте термоохлаждающую накладку, входящую в комплект поставки, чтобы обеспечить теплопроводность.

🔧 ПРИМЕЧАНИЕ. Данная процедура предполагает, что вы уже извлекли радиатор процессора и готовы установить его на место.

1. Удалите покрытие с термоохлаждающей наклейки и приклейте наклейку на ту часть радиатора процессора, которая закрывает процессор.
2. Задвиньте радиатор процессора под скобу и совместите пять невыпадающих винтов с резьбовыми отверстиями на системной плате.
3. Затяните пять невыпадающих винтов.
4. Подсоедините разъем вентилятора к разъему на системной плате.
5. Установите на место крышку модуля (смотрите раздел [Крышка модуля](#)).

6. Вставьте аккумулятор в отсек и задвиньте до щелчка.

[Назад на страницу содержания](#)

[Назад на страницу содержания](#)

Дисплей

Dell™ Inspiron™ 1318 Руководство по обслуживанию

- [Снятие дисплея в сборе](#)
- [Обратная установка дисплея в сборе](#)
- [Снятие лицевой панели дисплея](#)
- [Обратная установка лицевой панели](#)
- [Снятие панели дисплея](#)
- [Обратная установка панели дисплея](#)
- [Извлечение кабеля панели дисплея](#)
- [Обратная установка кабеля панели дисплея](#)

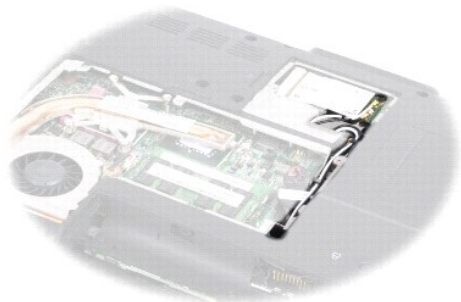
⚠ ПРЕДУПРЕЖДЕНИЕ. Перед тем как приступить к выполнению операций данного раздела, выполните инструкции по технике безопасности, прилагаемые к компьютеру.

⚡ ВНИМАНИЕ. Заземлитесь для предотвращения возникновения электростатического разряда, надев антистатический браслет или периодически прикасаясь к некрашеной металлической поверхности, например к разъему на задней панели компьютера.

⚡ ВНИМАНИЕ. Во избежание повреждения системной платы необходимо перед работой с внутренними компонентами компьютера извлечь аккумулятор из отсека.

Снятие дисплея в сборе

1. Выполните инструкции в разделе [Перед началом работы](#).
2. Извлеките модуль (или модули) памяти (смотрите раздел [Модуль памяти](#)).
3. Извлеките плату беспроводной локальной сети (смотрите раздел [Плата WLAN](#)).
4. Запомните, как уложены кабели, и осторожно извлеките антенные кабели из направляющих. Протяните кабели с разъемами через системную плату, чтобы они не касались основания компьютера.



5. Выверните два винта M2,5 x 5 мм из основания компьютера.

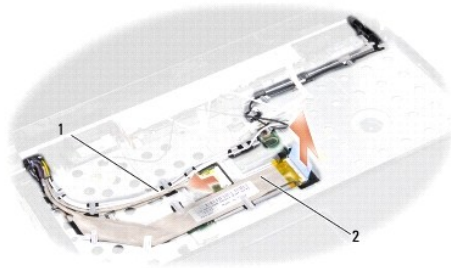


6. Снимите клавиатуру (смотрите раздел [Клавиатура](#)).

ПРИМЕЧАНИЕ. Запомните, как кабель дисплея и кабель камеры проходят по направляющим.

7. Потяните за язычок кабеля дисплея, чтобы отсоединить кабель от разъема на системной плате.

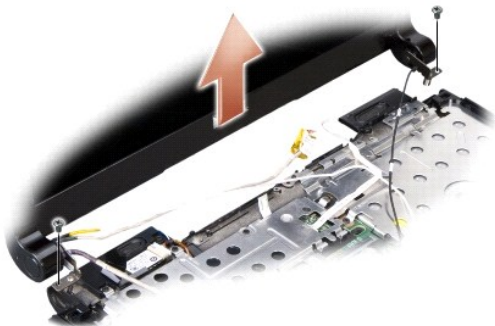
8. Отсоедините кабель камеры от разъема на системной плате.



1	кабель камеры	2	кабель дисплея
---	---------------	---	----------------

9. Запомните, как уложены кабели, и осторожно высвободите антенные кабели и остальные кабели из направляющих. Отведите кабели в сторону, чтобы они не касались упора для рук.

10. Выверните два винта M2,5 x 5 мм с обеих сторон дисплея в сборе.



11. Приподнимите дисплей в сборе и снимите его с основания компьютера.

Обратная установка дисплея в сборе

1. Уложите кабель дисплея и подсоедините его к соответствующему разъему на системной плате.
 2. Уложите кабель камеры и подсоедините его к соответствующему разъему на системной плате.
 3. Осторожно уложите антенные кабели платы WLAN в направляющие желобки на упоре для рук и проложите их через основание компьютера.
 4. Вверните обратно два винта M2,5 x 5 мм с обеих сторон дисплея в сборе.
 5. Установите на место клавиатуру (смотрите раздел [Клавиатура](#)).
 6. Переверните компьютер вверх дном и вверните обратно два винта M2,5 x 5 мм в основание компьютера.
 7. Осторожно проложите антенные кабели платы WLAN через направляющие желобки и подсоедините их к плате WLAN.
 8. Повторно подсоедините плату WLAN, если это применимо (смотрите раздел [Плата WLAN](#)).
 9. Установите на место модули (или модули) памяти (смотрите раздел [Модуль памяти](#)).
-

Снятие лицевой панели дисплея

ВНИМАНИЕ. Лицевая панель является крайне хрупкой. Соблюдайте осторожность при снятии лицевой панели во избежание ее повреждения.

1. Снимите дисплей в сборе (смотрите раздел [Дисплей](#)).
2. Кончиками пальцев осторожно приподнимите внутренний край лицевой панели.




3. Снимите лицевую панель.
-

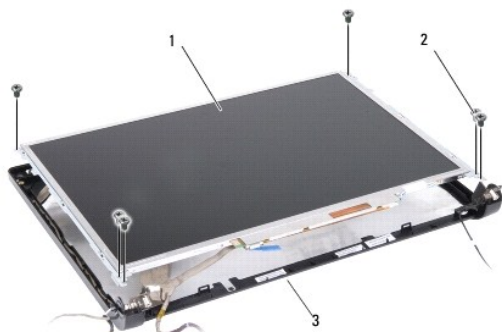
Обратная установка лицевой панели

Совместите лицевую панель, наложив ее поверх панели дисплея, и осторожно надавите на нее, чтобы она встала на место со щелчком.

Снятие панели дисплея

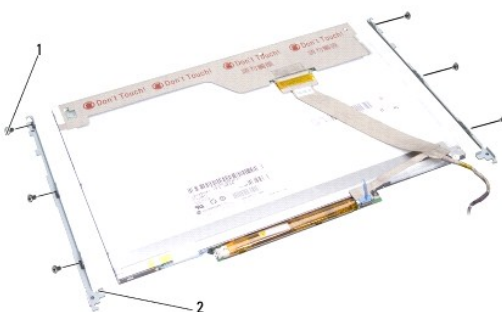
1. Снимите дисплей в сборе (смотрите раздел [Дисплей](#)).
2. Снимите лицевую панель дисплея (смотрите раздел [Дисплей](#)).
3. Выверните шесть винтов, которыми крепится панель дисплея.

 **ПРИМЕЧАНИЕ.** Запомните, как уложены кабели, идущие к панели дисплея.



1	панель дисплея	2	винты M2,5 x 5 мм (6)
2	рама панели дисплея		

4. Снимите панель дисплея.
5. Выверните шесть винтов (по три с каждой стороны), которыми скобы панели дисплея крепятся к панели дисплея.



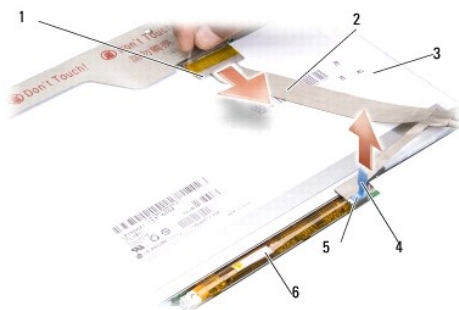
1	винты M2 x 3 мм (6)	2	скобы панели дисплея (2)
---	---------------------	---	--------------------------

Обратная установка панели дисплея

1. Совместите скобы панели дисплея с панелью дисплея.
 2. Вверните обратно шесть винтов, которыми скобы панели дисплея крепятся к каждой стороне панели дисплея.
 3. Совместите панель дисплея с рамой панели дисплея и вверните обратно шесть винтов.
 4. Проложите кабели обратно через направляющие желобки.
 5. Установите на место лицевую панель дисплея (смотрите раздел [Дисплей](#)).
 6. Установите на место дисплей в сборе (смотрите раздел [Дисплей](#)).
-

Извлечение кабеля панели дисплея

1. Снимите дисплей в сборе (смотрите раздел [Дисплей](#)).
2. Снимите лицевую панель дисплея (смотрите раздел [Дисплей](#)).
3. Снимите панель дисплея (смотрите раздел [Дисплей](#)).
4. Переверните панель дисплея и положите ее на чистую поверхность.
5. Осторожно потяните за язычок на шлейфе, чтобы отсоединить шлейф от разъема на плате инвертора.
6. Приподнимите ленту, чтобы отсоединить шлейф от разъема на тыльной стороне панели дисплея.



1	верхний разъем шлейфа	2	шлейф
3	тыльная сторона панели дисплея	4	язычок
5	нижний разъем шлейфа	6	плата инвертора

Обратная установка кабеля панели дисплея

ВНИМАНИЕ. Во избежание повреждения платы инвертора при замене шлейфа осторожно поддерживайте нижний край платы инвертора одним пальцем, когда будете устанавливать шлейф в гнездо. Не сгибайте плату инвертора.

1. Подсоедините шлейф к разъему на плате инвертора.
2. Подсоедините другой конец шлейфа к разъему на тыльной стороне панели дисплея и приклейте ленту обратно на место.
3. Установите на место панель дисплея (смотрите раздел [Дисплей](#)).
4. Установите на место лицевую панель дисплея (смотрите раздел [Дисплей](#)).
5. Установите на место дисплей в сборе (смотрите раздел [Дисплей](#)).

[Назад на страницу содержания](#)

[Назад на страницу содержания](#)

Жесткий диск

Dell™ Inspiron™ 1318 Руководство по обслуживанию

- [Извлечение жесткого диска](#)
- [Обратная установка жесткого диска](#)

⚠ ПРЕДУПРЕЖДЕНИЕ. Перед тем как приступить к выполнению операций данного раздела, выполните инструкции по технике безопасности, прилагаемые к компьютеру.

⚠ ПРЕДУПРЕЖДЕНИЕ. Если вы извлекаете из компьютера нагретый жесткий диск, *не касайтесь* металлического корпуса жесткого диска.

⚡ ВНИМАНИЕ. Во избежание потери данных выключайте компьютер (смотрите раздел [Выключение компьютера](#)) перед извлечением жесткого диска. Не извлекайте жесткий диск, пока компьютер включен или находится в режиме сна.

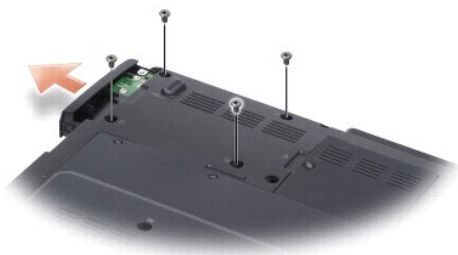
⚡ ВНИМАНИЕ. Жесткие диски крайне хрупкие. Соблюдайте осторожность при обращении с жестким диском.

🔧 ПРИМЕЧАНИЕ. Компания Dell не гарантирует совместимость и поддержку жестких дисков других фирм.

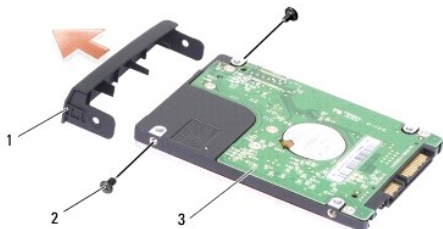
🔧 ПРИМЕЧАНИЕ. Если вы устанавливаете жесткий диск какой-либо другой фирмы, а не компании Dell, вам нужно установить операционную систему, драйверы и утилиты на новый жесткий диск (смотрите раздел «Восстановление операционной системы» и «Переустановка драйверов и утилит» в *Руководстве по установке*).

Извлечение жесткого диска

1. Выполните процедуры, описанные в разделе [Перед началом работы](#).
2. Выверните четыре винта M3 x 3 мм и выдвиньте жесткий диск из отсека.



3. Выверните два винта с каждой стороны кронштейна жесткого диска и извлеките жесткий диск из кронштейна.




1	кронштейн жесткого диска	2	винты M2 x 3 мм (2)
3	жесткий диск		

⚡ ВНИМАНИЕ. Извлеченный из компьютера жесткий диск следует хранить в защитной антистатической упаковке (смотрите раздел «Защита от электростатического разряда» в инструкциях по технике безопасности, прилагаемых к компьютеру).

Обратная установка жесткого диска

1. Выньте новый диск из упаковки.

 **ПРИМЕЧАНИЕ.** Сохраните первоначальную упаковку, чтобы хранить или пересылать в ней жесткий диск.

2. Поместите жесткий диск в кронштейн и вверните два винта M2 x 3 мм с каждой стороны.
3. Задвиньте жесткий диск в отсек.
4. Вверните обратно четыре винта M3 x 3 мм на жестком диске.
5. Вставьте аккумулятор в отсек и задвиньте до щелчка.
6. Установите нужную операционную систему компьютера (смотрите раздел «Восстановление операционной системы» в *Руководстве по установке*).
7. Установите нужные драйверы и утилиты для компьютера (смотрите раздел «Переустановка драйверов и утилит» в *Руководстве по установке*).

[Назад на страницу содержания](#)

[Назад на страницу содержания](#)

Крышка центральной панели

Dell™ Inspiron™ 1318 Руководство по обслуживанию

- [Снятие крышки центральной панели](#)
- [Обратная установка крышки центральной панели](#)

⚠ ПРЕДУПРЕЖДЕНИЕ. Перед тем как приступить к выполнению операций данного раздела, выполните инструкции по технике безопасности, прилагаемые к компьютеру.

➡ **ВНИМАНИЕ.** Заземлитесь для предотвращения возникновения электростатического разряда, надев антистатический браслет или периодически прикасаясь к некрашеной металлической поверхности, например к разъему на задней панели компьютера.

➡ **ВНИМАНИЕ.** Во избежание повреждения системной платы необходимо перед работой с внутренними компонентами компьютера извлечь аккумулятор из отсека.

Снятие крышки центральной панели

1. Выполните процедуры, описанные в разделе [Перед началом работы](#).
2. Выверните два винта M2 x 3 мм, которыми крепится крышка центральной панели.



3. Переверните компьютер и откройте крышку дисплея до упора.

➡ **ВНИМАНИЕ.** Соблюдайте крайнюю осторожность при снятии крышки центральной панели. Разъем кабеля является очень хрупким.

4. Подцепите и приподнимите крышку центральной панели и переверните ее на верхнюю часть клавиатуры.
5. Приподнимите защелку кабеля и отсоедините кабель крышки центральной панели.



1	защелка кабеля	2	кабель крышки центральной панели
3	крышка центральной панели		

6. Снимите крышку центральной панели.

Обратная установка крышки центральной панели

1. Вставьте кабель крышки центральной панели в разъем и нажмите на защелку кабеля, чтобы зафиксировать кабель.
2. Установите крышку центральной панели на место со щелчком.
3. Переверните компьютер вверх дном и вверните обратно два винта M2 x 3 мм, которыми крышка центральной панели крепится к основанию компьютера.
4. Вставьте аккумулятор в отсек и задвиньте до щелчка.

[Назад на страницу содержания](#)

[Назад на страницу содержания](#)

Клавиатура

Dell™ Inspiron™ 1318 Руководство по обслуживанию

- [Извлечение клавиатуры](#)
- [Обратная установка клавиатуры](#)

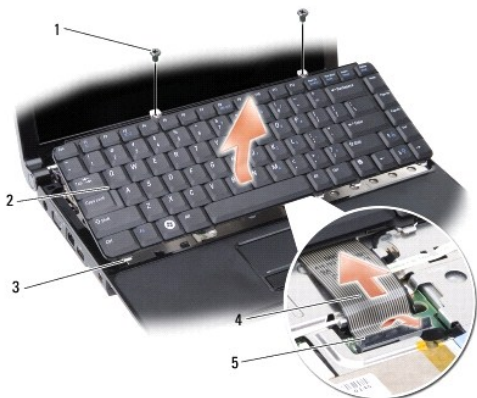
⚠ ПРЕДУПРЕЖДЕНИЕ. Перед тем как приступить к выполнению операций данного раздела, выполните инструкции по технике безопасности, прилагаемые к компьютеру.

- ➡ **ВНИМАНИЕ.** Заземлитесь для предотвращения возникновения электростатического разряда, надев антистатический браслет или периодически прикасаясь к некрашеной металлической поверхности, например к разъему на задней панели компьютера.
- ➡ **ВНИМАНИЕ.** Во избежание повреждения системной платы необходимо перед работой с внутренними компонентами компьютера извлечь аккумулятор из отсека.

Извлечение клавиатуры

1. Выполните процедуры, описанные в разделе [Перед началом работы](#).
2. Снимите крышку центральной панели (смотрите раздел [Крышка центральной панели](#)).
3. Выверните два винта M2 x 2 мм в верхней части клавиатуры.

- ➡ **ВНИМАНИЕ.** Колпачки для клавиш на клавиатуре хрупкие, легко смещаются, и их установка требует времени. Будьте осторожны во время разборки и манипулирования с клавиатурой.
 - ➡ **ВНИМАНИЕ.** Будьте крайне осторожны во время разборки и манипулирования с клавиатурой. В противном случае можно поцарапать панель дисплея.
4. Осторожно приподнимите клавиатуру и держите ее, чтобы обеспечить доступ к разъему клавиатуры.



1	винты M2 x 2 мм (2)	2	клавиатура
3	защелки клавиатуры (5)	4	кабель клавиатуры
5	пластмассовая защелка		

5. Приподнимите пластмассовую защелку, которой кабель клавиатуры крепится к разъему на системной плате, и извлеките кабель клавиатуры.
6. Приподнимите клавиатуру и снимите ее с компьютера.

Обратная установка клавиатуры

- ➡ **ВНИМАНИЕ.** Колпачки для клавиш на клавиатуре хрупкие, легко смещаются, и их установка требует времени. Будьте осторожны во время разборки и манипулирования с клавиатурой.

1. Вставьте кабель клавиатуры в разъем и нажмите на пластмассовую защелку, чтобы она встала на место со щелчком.

2. Совместите пять выступов вдоль нижней части клавиатуры и вставьте их под упор для рук.
3. Вверните обратно два винта M2 x 2 мм в верхней части клавиатуры.
4. Установите на место крышку центральной панели (смотрите раздел [Крышка центральной панели](#)).
5. Вставьте аккумулятор в отсек и задвиньте до щелчка.

[Назад на страницу содержания](#)

[Назад на страницу содержания](#)

Модуль памяти

Dell™ Inspiron™ 1318 Руководство по обслуживанию

- [Извлечение модуля \(или модулей\) памяти](#)
- [Обратная установка модуля \(или модулей\) памяти](#)

⚠ ПРЕДУПРЕЖДЕНИЕ. Перед тем как приступить к выполнению операций данного раздела, выполните инструкции по технике безопасности, прилагаемые к компьютеру.

➡ ВНИМАНИЕ. Заземлитесь для предотвращения возникновения электростатического разряда, надев антистатический браслет или периодически прикасаясь к некрашеной металлической поверхности, например к разъему на задней панели компьютера.

Объем оперативной памяти компьютера можно увеличить, установив на системную плату модули памяти. Информацию о модулях памяти, поддерживаемых компьютером, смотрите в разделе «Технические характеристики» в *Руководстве по установке*. Устанавливайте только те модули памяти, которые подходят для вашего компьютера.

📌 ПРИМЕЧАНИЕ. На модули памяти, приобретенные у компании Dell, распространяется гарантия на компьютер.

В компьютере имеются два доступных для пользователя гнезда SODIMM, которые доступны через нижнюю панель компьютера.

➡ ВНИМАНИЕ. Если необходимо установить модули памяти в оба разъема, сначала установите модуль памяти в разъем, расположенный на нижней панели компьютера («DIMM 1»), а затем - в разъем, расположенный прямо над ним («DIMM 2»).

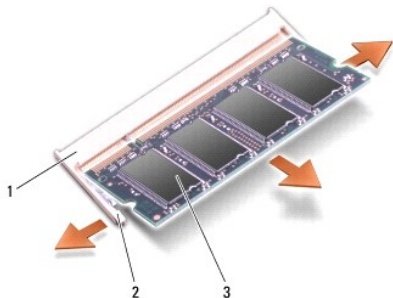
Извлечение модуля (или модулей) памяти

➡ ВНИМАНИЕ. Если в разъем «DIMM 2» установлен модуль памяти, извлеките его, прежде чем извлекать модуль памяти из разъема «DIMM 1». В противном случае можно повредить оба модуля памяти.

1. Выполните процедуры, описанные в разделе [Перед началом работы](#).
2. Снимите крышку модуля (смотрите раздел [Крышка модуля](#)).

➡ ВНИМАНИЕ. Во избежание повреждения разъема модуля памяти не пользуйтесь инструментами, чтобы раздвинуть фиксаторы, удерживающие модуль памяти.

3. Подушечками пальцев осторожно раскрывайте фиксаторы с каждой стороны разъема модуля памяти до тех пор, пока модуль памяти не освободится.
4. Извлеките модуль из разъема.

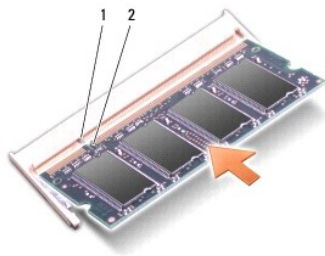


1	разъем модуля памяти	2	фиксаторы (2)
3	модуль памяти		

Обратная установка модуля (или модулей) памяти

1. Совместите выемку краевого соединителя модуля с выступом в центре разъема.
2. Задвиньте модуль в слот до упора под углом 45 градусов и прижмите модуль вниз до щелчка. Если модуль не встанет на место со щелчком, извлеките модуль и переустановите его.


📌 ПРИМЕЧАНИЕ. Если модуль памяти установлен неправильно, компьютер может не загружаться.



1	выступ	2	выемка
---	--------	---	--------

3. Установите на место крышку модуля (смотрите раздел [Крышка модуля](#)).
4. Вставьте аккумулятор в отсек и задвиньте до щелчка.
5. Включите компьютер.

При загрузке компьютера система распознает дополнительную оперативную память и автоматически обновляет информацию о конфигурации системы.

Чтобы проверить объем памяти, установленной в компьютер, нажмите Start (Пуск)  → Help and Support (Справка и поддержка) → Dell System Information (Информация по системе Dell).

[Назад на страницу содержания](#)

[Назад на страницу содержания](#)

Плата WLAN

Dell™ Inspiron™ 1318 Руководство по обслуживанию

- [Извлечение платы WLAN](#)
- [Обратная установка платы WLAN](#)

⚠ ПРЕДУПРЕЖДЕНИЕ. Перед тем как приступить к выполнению операций данного раздела, выполните инструкции по технике безопасности, прилагаемые к компьютеру.

🔄 ВНИМАНИЕ. Во избежание повреждения системной платы необходимо перед работой с внутренними компонентами компьютера извлечь аккумулятор из отсека.

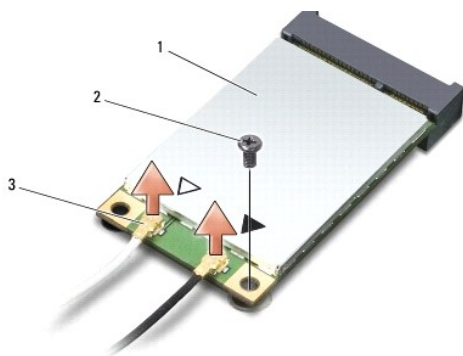
📌 ПРИМЕЧАНИЕ. Если плата WLAN была заказана вместе с компьютером, она уже установлена.

Извлечение платы WLAN

1. Выполните процедуры, описанные в разделе [Перед началом работы](#).
2. Ослабьте невыпадающий винт на крышке, помеченной буквой «С», и снимите крышку.

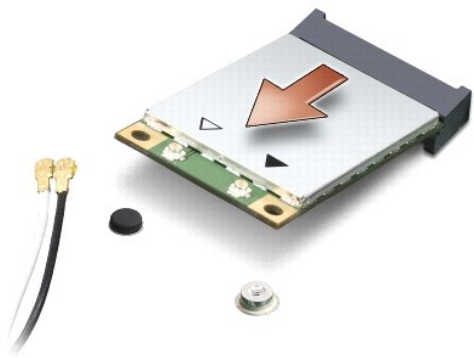


3. Отсоедините от платы WLAN антенные кабели.



1	плата WLAN	2	крепежный винт M2 x 3 мм	3	разъемы антенных кабелей (2)
---	------------	---	--------------------------	---	------------------------------

4. Высвободите плату WLAN, вывернув крепежный винт.
5. Приподнимите плату WLAN и извлеките ее из разъема на системной плате.



Обратная установка платы WLAN

- ➔ **ВНИМАНИЕ.** Разъемы сконструированы так, чтобы обеспечить правильность подсоединения. Если при установке чувствуется сопротивление, проверьте разъемы на плате и на системной плате, и измените направление установки платы.
- ➔ **ВНИМАНИЕ.** Во избежание повреждения платы беспроводной локальной сети не разрешается размещать кабели под платой.

1. Вставьте разъем платы WLAN под углом 45 градусов в слот и нажмите на другой конец платы WLAN.
2. Вверните обратно крепежный винт M2 x 3 мм.
3. Подсоедините соответствующие антенные кабели к устанавливаемой плате WLAN. Если на плате WLAN имеются два треугольника на этикетке (белый и черный), подсоедините:
 - 1 белый антенный кабель к разъему с маркировкой «main» (главный) (белый треугольник)
 - 1 черный антенный кабель к разъему с маркировкой «aux» (черный треугольник)Если на плате WLAN имеются три треугольника на этикетке (белый, черный и серый), подсоедините:
 - 1 белый антенный кабель к разъему, помеченному белым треугольником
 - 1 черный антенный кабель к разъему, помеченному черным треугольником
 - 1 серый антенный кабель к разъему, помеченному серым треугольником
4. Закрепите неиспользуемые антенные кабели в защитном майларовом хомуте.
5. Установите на место крышку отсека для платы WLAN и затяните невыпадающий винт.
6. Вставьте аккумулятор в отсек и задвиньте до щелчка.

[Назад на страницу содержания](#)

[Назад на страницу содержания](#)

Оптический дисковод

Dell™ Inspiron™ 1318 Руководство по обслуживанию

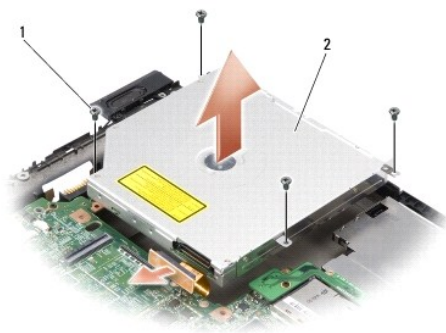
- [Извлечение оптического дисковода](#)
- [Обратная установка оптического дисковода](#)

⚠ ПРЕДУПРЕЖДЕНИЕ. Перед тем как приступить к следующим процедурам выполните инструкции по технике безопасности, прилагаемые к компьютеру.

🔄 ВНИМАНИЕ. Заземлитесь для предотвращения возникновения электростатического разряда, надев антистатический браслет или периодически прикасаясь к некрашеной металлической поверхности (например, задней панели) компьютера.

Извлечение оптического дисковода

1. Выполните процедуры, описанные в разделе [Перед началом работы](#).
2. Снимите дисплей в сборе (смотрите раздел [Дисплей](#)).
3. Снимите клавиатуру (смотрите раздел [Клавиатура](#)).
4. Снимите упор для рук (смотрите раздел [Упор для рук](#)).
5. Выверните четыре винта M2 x 3 мм, которыми оптический дисковод крепится к основанию компьютера.



1	винты M2 x 3 мм (4)	2	оптический дисковод
---	---------------------	---	---------------------

6. Приподнимите оптический дисковод и извлеките его из основания компьютера.
7. Отсоедините разъем от задней стороны оптического дисковода.

Обратная установка оптического дисковода

1. Подсоедините разъем к задней стороне оптического дисковода.
2. Установите на место оптический дисковод и вверните обратно четыре винта M2 x 3 мм, которыми оптический дисковод крепится к основанию компьютера.
3. Установите на место упор для рук (смотрите раздел [Упор для рук](#)).
4. Установите на место клавиатуру (смотрите раздел [Клавиатура](#)).
5. Установите на место дисплей в сборе (смотрите раздел [Дисплей](#)).
6. Вставьте аккумулятор в отсек и задвиньте до щелчка.

[Назад на страницу содержания](#)

[Назад на страницу содержания](#)

Упор для рук

Dell™ Inspiron™ 1318 Руководство по обслуживанию

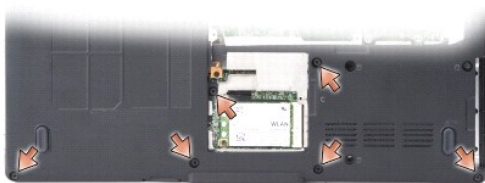
- [Снятие упора для рук](#)
- [Обратная установка упора для рук](#)

⚠ ПРЕДУПРЕЖДЕНИЕ. Перед тем как приступить к выполнению операций данного раздела, выполните инструкции по технике безопасности, прилагаемые к компьютеру.

➡ ВНИМАНИЕ. Заземлитесь для предотвращения возникновения электростатического разряда, надев антистатический браслет или периодически прикасаясь к некрашеной металлической поверхности (например, задней панели) компьютера.

Снятие упора для рук

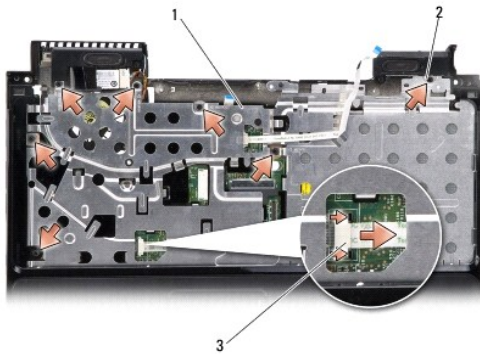
1. Выполните инструкции, описанные в разделе [Перед началом работы](#).
2. Извлеките любую плату, установленную в слот ExpressCard.
3. Извлеките все установленные модули памяти и плату WLAN (смотрите раздел [Модуль памяти](#) и [Плата WLAN](#)).
4. Извлеките жесткий диск (смотрите раздел [Жесткий диск](#)).
5. Снимите дисплей в сборе (смотрите раздел [Дисплей](#)).
6. Извлеките внутреннюю плату с беспроводной технологией Bluetooth® (смотрите раздел [Внутренняя плата с беспроводной технологией Bluetooth®](#)).
7. Переверните компьютер вверх дном и выверните шесть винтов M2,5 x 5 мм из основания компьютера.



8. Переверните компьютер и выверните семь винтов из верхней части упора для рук.

➡ ВНИМАНИЕ. Потяните за пластмассовый язычок в верхней части разъема, чтобы не повредить разъем.

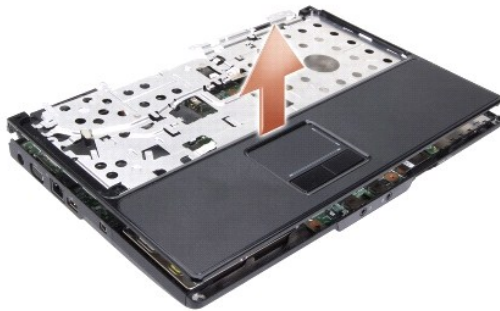
9. Отведите черную защелку от разъема на системной плате, чтобы отсоединить кабель сенсорной панели. С помощью пластмассового язычка отсоедините кабель сенсорной панели от разъема на системной плате.



1	упор для рук	2	винты M2,5 x 2 мм (3) и винты M2 x 3 мм (4)
3	кабель сенсорной панели		

ВНИМАНИЕ. Осторожно отсоедините упор для рук от основания компьютера, чтобы не повредить упор для рук.

- Начиная с верхней части упора для рук, пальцами отсоедините его от основания компьютера, приподнимая внутреннюю сторону упора для рук и одновременно надавливая на внешнюю сторону.



Обратная установка упора для рук

- Совместите упор для рук с основанием компьютера и аккуратно защелкните его.
- Подсоедините кабель сенсорной панели к разъему на системной плате и сдвиньте черную задвижку в направлении разъема.
- Вверните обратно семь винтов в верхней части упора для рук.
- Переверните компьютер и вверните обратно шесть винтов в основании компьютера.
- Установите на место дисплей в сборе (смотрите раздел [Дисплей](#)).
- Установите на место внутреннюю плату с беспроводной технологией Bluetooth® (смотрите раздел [Внутренняя плата с беспроводной технологией Bluetooth®](#)).
- Установите обратно плату в слот ExpressCard.

8. Установите на место плату WLAN (смотрите раздел [Плата WLAN](#)).
 9. Установите на место жесткий диск (смотрите раздел [Жесткий диск](#)).
 10. Вставьте аккумулятор в отсек и задвиньте до щелчка.
-

[Назад на страницу содержания](#)

[Назад на страницу содержания](#)

Устройство чтения плат ExpressCard

Dell™ Inspiron™ 1318 Руководство по обслуживанию

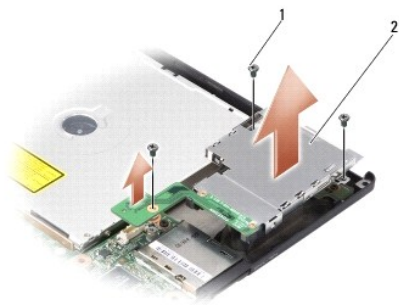
- [Извлечение устройства чтения плат ExpressCard](#)
- [Обратная установка устройства чтения плат ExpressCard](#)

⚠ ПРЕДУПРЕЖДЕНИЕ. Перед тем как приступить к следующим процедурам выполните инструкции по технике безопасности, прилагаемые к компьютеру.

🔄 ВНИМАНИЕ. Заземлитесь для предотвращения возникновения электростатического разряда, надев антистатический браслет или периодически прикасаясь к какому-либо разъему на задней панели компьютера.

Извлечение устройства чтения плат ExpressCard

1. Выполните процедуры, описанные в разделе [Перед началом работы](#).
2. Извлеките любую плату, установленную в слот ExpressCard.
3. Снимите дисплей в сборе (смотрите раздел [Дисплей](#)).
4. Снимите упор для рук (смотрите раздел [Упор для рук](#)).
5. Выверните три винта M2 x 3 мм, которыми устройство чтения плат Express Card крепится к основанию компьютера.



1	винты M2 x 3 мм (3)	2	устройство чтения плат ExpressCard
---	---------------------	---	------------------------------------

6. Приподнимите устройство чтения плат ExpressCard, чтобы отсоединить его от системной платы.

Обратная установка устройства чтения плат ExpressCard

1. Прикрепите устройство чтения плат ExpressCard к основанию компьютера, ввернув обратно три винта M2 x 3 мм.
2. Установите на место упор для рук (смотрите раздел [Упор для рук](#)).
3. Установите на место дисплей в сборе (смотрите раздел [Дисплей](#)).
4. Установите на место любую плату, которая была установлена в слот ExpressCard.
5. Вставьте аккумулятор в отсек и задвиньте до щелчка.

[Назад на страницу содержания](#)

[Назад на страницу содержания](#)

Плата питания

Dell™ Inspiron™ 1318 Руководство по обслуживанию

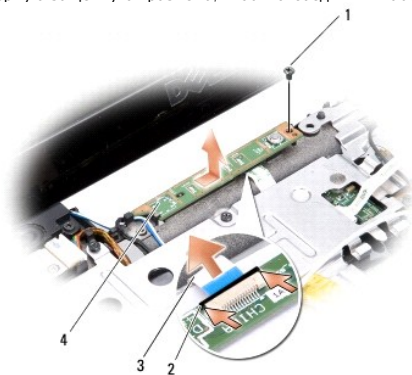
- [Извлечение платы питания](#)
- [Обратная установка платы питания](#)

⚠ ПРЕДУПРЕЖДЕНИЕ. Перед тем как приступить к выполнению операций данного раздела, выполните инструкции по технике безопасности, прилагаемые к компьютеру.

- ➡ **ВНИМАНИЕ.** Заземлитесь для предотвращения возникновения электростатического разряда, надев антистатический браслет или периодически прикасаясь к некрашеной металлической поверхности, например к разъему на задней панели компьютера.
- ➡ **ВНИМАНИЕ.** Во избежание повреждения системной платы необходимо перед работой с внутренними компонентами компьютера извлечь аккумулятор из отсека.

Извлечение платы питания

1. Выполните процедуры, описанные в разделе [Перед началом работы](#).
2. Снимите крышку центральной панели (смотрите раздел [Крышка центральной панели](#)).
3. Снимите клавиатуру (смотрите раздел [Клавиатура](#)).
4. Выверните винт, которым плата питания крепится к системной плате.
- ➡ **ВНИМАНИЕ.** Соблюдайте крайнюю осторожность при отсоединении кабеля. Разъем кабеля является очень хрупким.
- ➡ **ВНИМАНИЕ.** Соблюдайте крайнюю осторожность во время разборки и манипулирования с платой питания. В противном случае можно поцарапать панель дисплея.
5. Приподнимите и переверните плату питания, чтобы обеспечить доступ к разъему на плате питания.
6. Отведите черную защелку от разъема, чтобы отсоединить кабель платы питания.



1	винт M2 x 2 мм	2	черная защелка
3	кабель платы питания	4	плата питания

Обратная установка платы питания

1. Вставьте кабель платы питания в разъем.
2. Подведите черную защелку к разъему, чтобы закрепить кабель платы питания.
3. Совместите резьбовое отверстие на плате питания с резьбовым отверстием на системной плате и вверните обратно винт.
4. Установите на место клавиатуру (смотрите раздел [Клавиатура](#)).

5. Установите на место центральную панель (смотрите раздел [Крышка центральной панели](#)).
6. Вставьте аккумулятор в отсек и задвиньте до щелчка.

[Назад на страницу содержания](#)

[Назад на страницу содержания](#)

Переключатель беспроводного режима в сборе

Dell™ Inspiron™ 1318 Руководство по обслуживанию

- [Извлечение переключателя беспроводного режима в сборе](#)
- [Обратная установка переключателя беспроводного режима в сборе](#)

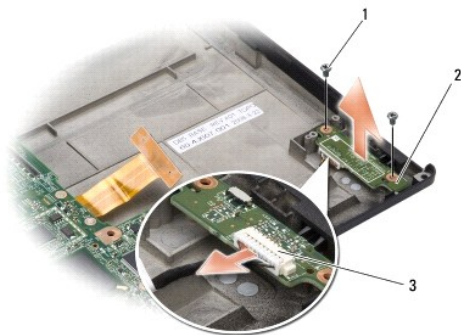
⚠ ПРЕДУПРЕЖДЕНИЕ. Перед тем как приступить к выполнению операций данного раздела, выполните инструкции по технике безопасности, прилагаемые к компьютеру.

⚡ ВНИМАНИЕ. Заземлитесь для предотвращения возникновения электростатического разряда, надев антистатический браслет или периодически прикасаясь к некрашеной металлической поверхности (например, задней панели) компьютера.

⚡ ВНИМАНИЕ. Держите компоненты и платы за края и старайтесь не прикасаться к выводам и контактам.

Извлечение переключателя беспроводного режима в сборе

1. Выполните инструкции, описанные в разделе [Перед началом работы](#).
2. Извлеките системную плату (смотрите раздел [Системная плата](#)).
3. Выверните два винта M2 x 3 мм с обеих сторон платы переключателя беспроводного режима в сборе, приподнимите плату и снимите ее с основания компьютера.



1	винты M2 x 3 мм (2)	2	плата переключателя беспроводного режима в сборе	3	разъем кабеля переключателя беспроводного режима в сборе
---	---------------------	---	--	---	--

Обратная установка переключателя беспроводного режима в сборе

1. Прикрепите плату переключателя беспроводного режима в сборе к основанию компьютера, ввернув обратно два винта M2 x 3 мм.
2. Установите на место системную плату (смотрите раздел [Системная плата](#)).
3. Вставьте аккумулятор в отсек и задвиньте до щелчка.

[Назад на страницу содержания](#)

[Назад на страницу содержания](#)

Динамик

Dell™ Inspiron™ 1318 Руководство по обслуживанию

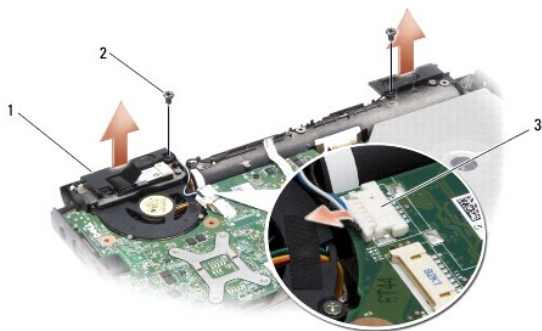
- [Извлечение динамика](#)
- [Обратная установка динамика](#)

⚠ ПРЕДУПРЕЖДЕНИЕ. Перед тем как приступить к выполнению операций данного раздела, выполните инструкции по технике безопасности, прилагаемые к компьютеру.

⚡ ВНИМАНИЕ. Заземлитесь для предотвращения возникновения электростатического разряда, надев антистатический браслет или периодически прикасаясь к некрашеной металлической поверхности (например, задней панели) компьютера.

Извлечение динамика

1. Выполните инструкции, описанные в разделе [Перед началом работы](#).
2. Извлеките любую установленную плату из слота ExpressCard.
3. Извлеките все установленные модули памяти и плату WLAN (смотрите раздел [Модуль памяти](#) и [Плата WLAN](#)).
4. Извлеките жесткий диск (смотрите раздел [Жесткий диск](#)).
5. Снимите дисплей в сборе (смотрите раздел [Дисплей](#)).
6. Снимите упор для рук (смотрите раздел [Упор для рук](#)).
7. Выверните два винта M2 x 3 мм, которыми динамики крепятся к основанию компьютера.
8. Отсоедините кабель динамика от разъема динамика на системной плате.



1	динамик	2	винты M2 x 3 мм для крепления динамиков (2)
3	разъем динамика		

Обратная установка динамика

1. Подсоедините кабель динамика к разъему динамика на системной плате.
2. Вверните обратно два винта M2 x 3 мм, которыми динамики крепятся к основанию компьютера.
3. Установите на место упор для рук (смотрите раздел [Упор для рук](#)).
4. Установите на место дисплей в сборе (смотрите раздел [Дисплей](#)).
5. Установите на место жесткий диск (смотрите раздел [Жесткий диск](#)).
6. Установите на место плату WLAN и модули памяти (смотрите раздел [Плата WLAN](#) и [Модуль памяти](#)).

7. Установите обратно плату в слот ExpressCard.
8. Вставьте аккумулятор в отсек и задвиньте до щелчка.

[Назад на страницу содержания](#)


[Назад на страницу содержания](#)

Системная плата

Dell™ Inspiron™ 1318 Руководство по обслуживанию


- [Извлечение системной платы](#)
- [Обратная установка системной платы](#)

 **ПРЕДУПРЕЖДЕНИЕ.** Перед тем как приступить к выполнению операций данного раздела, выполните инструкции по технике безопасности, прилагаемые к компьютеру.

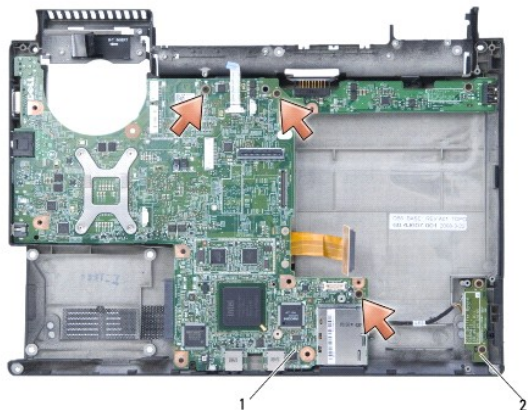
 **ВНИМАНИЕ.** Заземлитесь для предотвращения возникновения электростатического разряда, надев антистатический браслет или периодически прикасаясь к некрашеной металлической поверхности (например, задней панели) компьютера.

Извлечение системной платы

Микросхема BIOS на системной плате содержит метку производителя, которая также видна на ярлыке со штриховым кодом, прикрепленном к нижней панели компьютера. В состав запасного комплекта для системной платы входит диск с утилитой для переноса метки производителя на запасную системную плату.

 **ВНИМАНИЕ.** Держите компоненты и платы за края и старайтесь не прикасаться к выводам и контактам.

1. Выполните инструкции, описанные в разделе [Перед началом работы](#).
2. Извлеките любую установленную плату из слота ExpressCard.
3. Извлеките все установленные модули памяти и плату WLAN (смотрите раздел [Модуль памяти](#) и [Плата WLAN](#)).
4. Извлеките жесткий диск (смотрите раздел [Жесткий диск](#)).
5. Извлеките радиатор процессора (смотрите раздел [Радиатор процессора](#)).
6. Извлеките процессор (смотрите раздел [Процессор](#)).
7. Извлеките батарейку типа «таблетка» (смотрите раздел [Батарейка типа «таблетка»](#)).
8. Извлеките внутреннюю плату с беспроводной технологией Bluetooth® (смотрите раздел [Внутренняя плата с беспроводной технологией Bluetooth®](#)).
9. Снимите дисплей в сборе (смотрите раздел [Дисплей](#)).
10. Снимите упор для рук (смотрите раздел [Упор для рук](#)).
11. Извлеките оптический дисковод (смотрите раздел [Оптический дисковод](#)).
12. Извлеките устройство чтения плат ExpressCard (смотрите раздел [Устройство чтения плат ExpressCard](#)).
13. Отсоедините кабель кнопки питания от разъема на системной плате.
14. Отсоедините кабель крышки центральной панели от разъема на системной плате.
15. Отсоедините кабель динамика от разъема на системной плате.
16. Отсоедините от системной платы кабель переключателя беспроводного режима в сборе.
17. Выверните три оставшихся винта M2,5 x 5 мм, которыми системная плата крепится к основанию компьютера.



1	системная плата	2	плата переключателя беспроводного режима в сборе
---	-----------------	---	--

18. Приподнимите системную плату под углом к боковой стороне компьютера и извлеките ее из основания компьютера.

Обратная установка системной платы

1. Выполните все шаги, указанные в разделе [Извлечение системной платы](#), в обратном порядке.

➡ **ВНИМАНИЕ.** Перед включением компьютера верните обратно все винты и убедитесь, что внутри компьютера случайно не остался какой-либо винт. В противном случае можно повредить компьютер.

2. Вставьте аккумулятор в отсек и задвиньте до щелчка.

3. Включите компьютер.

📌 **ПРИМЕЧАНИЕ.** После замены системной платы введите номер метки производителя компьютера в BIOS системной платы, установленной взамен старой платы.

4. Вставьте компакт-диск, прилагаемый к системной плате, установленной взамен старой платы, в соответствующий дисковод. Выполняйте инструкции, отображаемые на экране.

[Назад на страницу содержания](#)